

Bastelanleitung Osterei / Hase

Material:

- stabiler Bastelkarton, mindestens A4 Größe
- guter Kleber
- bei Bedarf Stifte

Farberklärung:

blau: Schnittlinien

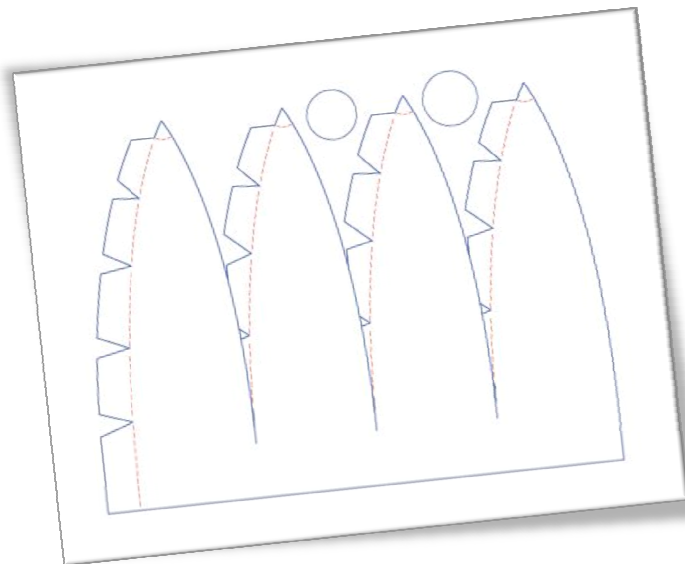
rot: Falzlinien (Plotter auf Ritzen umstellen)

grau: müssen NICHT geschnitten werden, Hilfsmarkierungen zum Kleben,

Anleitung:

Als erstes schneidet man die benötigten Teile um das Ei zusammen zukleben.

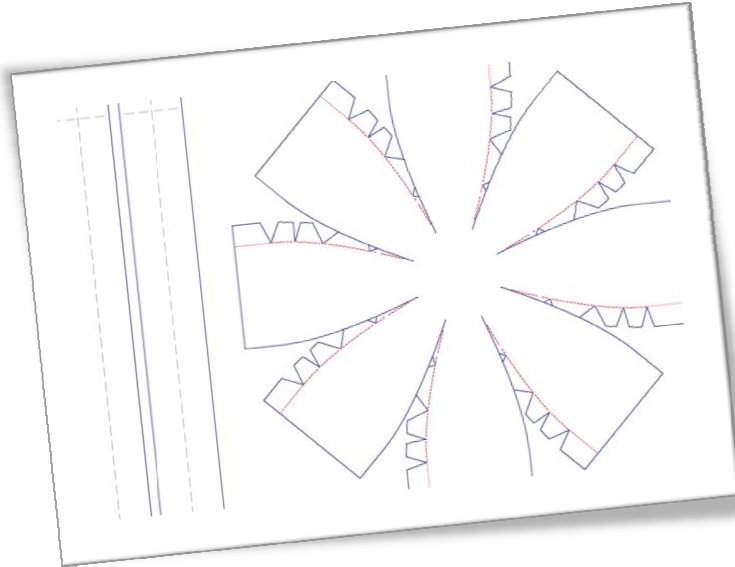
Für das Oberteil schneide bitte 2mal das große Schnittteil, die Kreise brauchst du nur einmal zu schneiden.



Tipp: Beim Zusammenkleben erst beide Schnittteile aneinander kleben, und dann Spitze für Spitze zusammenkleben bis es eine „Eierhälfte“ entsteht. Anschließend probieren welcher der 2 Kreise als „Spitze“ auf die Eierhälfte passt, im Idealfall der kleinste, diesen dann aufkleben.



Das Ei-Unterteil besteht aus diesen 3 Schnittteilen, die untere Eierhälfte und 2 Streifen, die in die Eierhälfte geklebt werden:



Nach dem Schneiden der Teile wird zuerst die untere Eierhälfte geklebt, nach dem Trocknen werden die 2 Streifen eingeklebt, dabei helfen die graugestrichelten Linien um es ringsum gleichmäßig einzukleben.

Tipp: Laß dir die gestrichelten Linien mit dem Plotter leicht anritzen, und beim Einkleben zeigen die angeritzten Strichellinien nach außen so dass sie dann später nicht mehr zu sehen sind. (Dieser Streifen dient später dazu dass man das Ei schließen kann.)

Nachdem alle Teile gut getrocknet sind kannst du das Ei zusammenstecken, fertig ist das Ei.

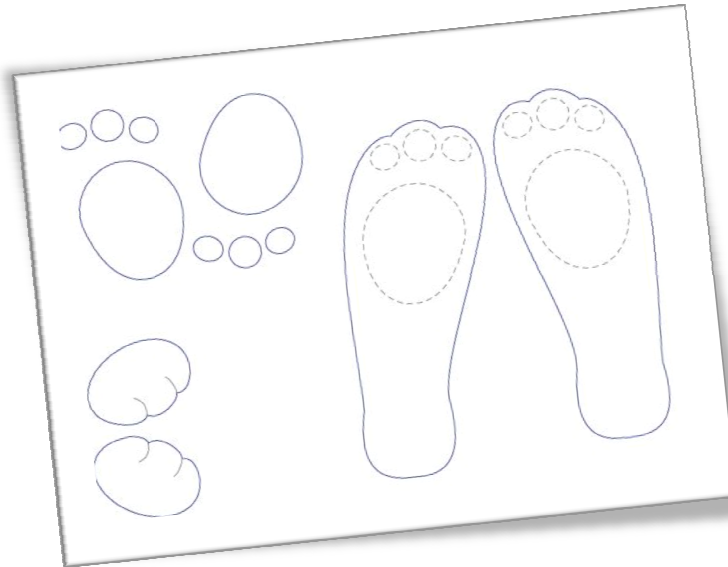
Möchtest du es dekorieren so kannst du zum Beispiel diese Formen nutzen:



Entweder um Designpapier zu nutzen, oder Farbakzente zu setzen, oder um es mit dem filigranen Muster zu dekorieren, oder eine Kombination aus allem, sei kreativ!

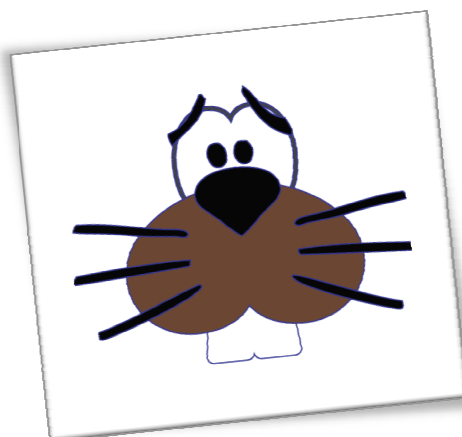
Ob du zuerst die Schmuckelemente auf die jeweiligen Eierhälften aufklebst bevor du diese zusammenklebst oder hinterher überlasse ich dir....

In der nächsten Datei findest du die Hände und Pfoten, wie du diese an deinen Hasen klebst überlasse ich dir, ich habe für die Pfoten auch Ballen dazu gepackt damit du die Pfoten auch so anbringen kannst dass man die Unterseite mit den Ballen sieht.



Tipp: Möchtest du die Ohren unsichtbar an der oberen Eierhälfte anbringen, schneide mit Hilfe eines Skalpell (oder Kuttermesser) 2 Schlitze in die obere Eierhälfte an der Stelle wo du die Hasenohren gern platzieren möchtest, aber nur so groß dass die Klebelaschen der Ohren durch passen.

Hier mal als digitales Bild wie das Hasengesicht fertig ausschauen könnte:



So nun viel Spaß beim Basteln!
Sollte noch etwas unklar sein, so schreib mich einfach an: info@meedel.de